



OBERBERGISCHER KREIS  
DER LANDRAT

LEITUNGSSTAB

# PRESSEMITTEILUNG

OBERBERGISCHER KREIS | DER LANDRAT |  
51641 Gummersbach

**Kommunikation und  
Öffentlichkeitsarbeit**  
Moltkestraße 42  
51643 Gummersbach

Kontakt: Jessica Schöler  
Zimmer-Nr.: A1-23  
Mein Zeichen: -  
Telefon: 02261 88-1215  
Fax: 02261 88-972-1215

www.obk.de  
Steuer-Nr. 212/5804/0178  
USt.-Id.Nr. DE 122539628

**Datum: 17.05.2022**

## 17.05.2022: Coronavirus: Wochenbericht für die 19. Kalenderwoche

***In der vergangenen Kalenderwoche meldete das Gesundheitsamt des Oberbergischen Kreises 920 weitere laborbestätigte SARS-CoV-2-Fälle (PCR-Test) an das Landeszentrum Gesundheit.***

Oberbergischer Kreis. In der 19. Kalenderwoche (09.05.2022 - 15.05.2022) meldete das Gesundheitsamt des Oberbergischen Kreises 920 weitere laborbestätigte SARS-CoV-2-Fälle (PCR-Test) an das Landeszentrum Gesundheit (LZG) Nordrhein-Westfalen (Stand: Heute Morgen).

Der Oberbergische Kreis weist darauf hin, dass wie vorgeschrieben, ausschließlich laborbestätigte Fälle (PCR) an das LZG gemeldet werden. Personen, die ausschließlich mittels Schnelltest positiv getestet wurden, gelten nicht als laborbestätigte Fälle und werden den Vorgaben entsprechend nicht an das LZG gemeldet. Die Test- und Quarantäneverordnung des Landes NRW sieht nach einem positiven Schnelltest in einer Teststelle eine verpflichtende Quarantäne vor. Ein abgleichender PCR-Test ist möglich, aber nicht erforderlich. Der Oberbergische Kreis informiert auf [www.obk.de/faq](http://www.obk.de/faq) zu Thema Testung und Quarantäne.

Heute liegt die 7-Tage-Inzidenz für den Oberbergischen Kreis bei 344,5. Die 7-Tage-Inzidenzen, die das LZG für die zurückliegenden Meldetage berechnet hat, erhalten Sie auf [www.lzg.nrw.de/inf\\_schutz/corona\\_meldelage](http://www.lzg.nrw.de/inf_schutz/corona_meldelage). Bitte klicken Sie dafür auf der Internetseite der Reihe nach folgende Punkte an: Kommunal / Oberbergischer Kreis / Verlauf / 7 Tage / Pro 100.00 Einwohner. Am Seitenende können Sie dann eine tabellarische Darstellung abrufen.

### **Todesfälle:**

Seit dem letzten Wochenbericht meldete das Gesundheitsamt drei verstorbene Personen aus dem Oberbergischen Kreis an das LZG, die vor ihrem Tod mittels PCR-Test positiv auf das Virus getestet worden waren (laborbestätigte Fälle). Gemeldet wurden eine 84-jährige Frau aus Wiehl, ein 72-jähriger Mann aus Engelskirchen und eine 89-jährige Frau aus Nümbrecht. Damit erhöhte sich die Gesamtzahl der Verstorbenen seit Pandemiebeginn auf 436.

## Wochenvergleich:

Die nachfolgende Tabelle zeigt die Verteilung der im jeweiligen Meldezeitraum gemeldeten laborbestätigten Fälle auf die Kommunen des Oberbergischen Kreises.

Kommune	Meldezeitraum* 18. KW (02.05.2022 - 08.05.2022)	Meldezeitraum** 19. KW (09.05.2022 - 15.05.2022)	Entwicklung
Bergneustadt:	73	70	-3
Engelskirchen:	31	35	+4
Gummersbach:	225	189	-36
Hückeswagen:	32	18	-14
Lindlar:	49	32	-17
Marienheide:	54	40	-14
Morsbach:	47	19	-28
Nümbrecht:	83	82	-1
Radevormwald:	89	67	-22
Reichshof:	97	104	+7
Waldbroël:	82	48	-34
Wiehl:	124	101	-23
Wipperfürth:	122	110	-12
In der Statistik noch keiner Kommune zugeordnet:	3	5	+2
<b>Gesamt hinzugekommene Fälle</b>	<b>1.111</b>	<b>920</b>	<b>-191</b>

\* Die Daten entsprechen dem Stand, den das Gesundheitsamt des Oberbergischen Kreises am Morgen des damaligen Wochenberichts ermittelte.

\*\* Die Daten entsprechen dem Stand, den das Gesundheitsamt des Oberbergischen Kreises am heutigen Morgen für den vorliegenden Wochenbericht ermittelte.

Der Oberbergische Kreis weist darauf hin, dass das LZG die gemeldeten laborbestätigten Fälle stets den Tagen zugeordnet, an denen das positive Laborergebnis im Gesundheitsamt eingegangen ist. Es kann u. a. aufgrund von Nachmeldungen vorkommen, dass Fälle rückwirkend auf zurückliegende Meldetage verteilt werden. **Diese nachträglichen Änderungen finden in der obigen Tabelle keine Berücksichtigung!**

Auf [www.lzq.nrw.de/inf\\_schutz/corona\\_meldelage](http://www.lzq.nrw.de/inf_schutz/corona_meldelage) kann die aktuelle Zuordnung der Fälle zu den einzelnen Meldetagen eingesehen werden. Bitte klicken Sie dafür auf der Internetseite der Reihe nach folgende Punkte an: Kommunal / Oberbergischer Kreis / Verlauf / Tageweise. Am Seitenende können Sie dann eine tabellarische Darstellung abrufen.

## **Meldetag 16.05.2022:**

Laborbestätigte Fälle (PCR) seit Pandemiebeginn\*\* : 85.801

Davon sind:

- Aktuell positiv getestet (PCR): 943
- Bereits genesen und aus der Quarantäne entlassen: 84.422
- Verstorben: 436

### **Verteilung der aktuell positiv getesteten Personen (PCR, laborbestätigte Fälle) auf die Kommunen:**

Bergneustadt: 68

Engelskirchen: 36

Gummersbach: 204

Hückeswagen: 18

Lindlar: 30

Marienheide: 40

Morsbach: 21

Nümbrecht: 89

Radevormwald: 75

Reichshof: 101

Waldbröl: 50

Wiehl: 101

Wipperfürth: 106

In der Statistik noch keiner Kommune zugeordnet: 4

## **Stationäre Behandlungen:**

Der Oberbergische Kreis berichtet über positiv getestete Oberbergerinnen und Oberberger (PCR, laborbestätigte Fälle), die in Krankenhäusern in- und außerhalb des Kreisgebiets behandelt werden! Es handelt sich um Personen, die sich aufgrund des positiven Testergebnissen in Isolation befinden. Personen, die nicht mehr positiv sind und deshalb nicht mehr isoliert behandelt werden, werden nicht berücksichtigt.

Die Kliniken melden die Aufnahmen und Entlassungen an das Gesundheitsamt. Es ist zu beachten, dass es noch ein bis zwei Wochen nach der Hospitalisierung zu Nachübermittlungen durch die Kliniken kommen kann.

### **19. KW (09.05.2022 - 15.05.2022):**

Stationäre Behandlungen mit Aufnahmedatum in der KW: 17

Davon noch nicht entlassen: 16

Die Angabe bezieht sich ausschließlich auf die Neuaufnahmen in der Kalenderwoche. Personen mit längerer Liegedauer sind darin nicht erfasst.

### **Meldetag 16.05.2022:**

Stationäre Behandlung gesamt: 33

Davon befinden sich:

- auf Normalstation: 30
- auf Intensivstation ohne Beatmung: 2
- auf Intensivstation mit Beatmung: 1

### **Durchgeführte Schnelltests durch zugelassene Teststellen im Oberbergischen Kreis:**

Leider kann heute nicht über die Auswertung zu den Schnellteststellen berichtet werden, da die Daten nicht vorliegen. Die Daten für die 19. Kalenderwoche werden mit dem nächsten Wochenbericht nachgereicht.

### **Impfungen in den Impfstellen und Impfmobilen:**

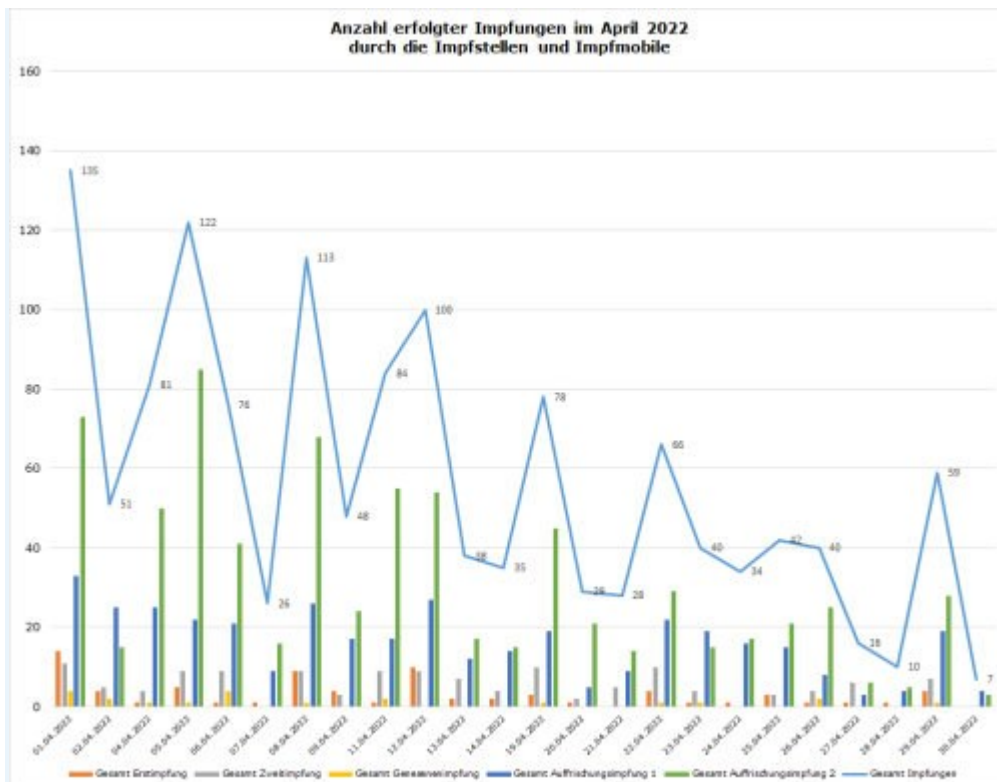
Das Gesundheitsamt des Oberbergischen Kreises wertete die Anzahl der durchgeführten Impfungen in den Impfstellen und den Impfmobilen des Oberbergischen Kreises seit Jahresbeginn aus. Die Nachfrage nach Corona-Schutzimpfungen ist Monat für Monat enorm gesunken. Aufgrund der geringen Nachfrage entschloss sich der Oberbergische Kreis, die Impfstellen in Hückeswagen und Waldbröl bis auf Weiteres zu schließen (siehe [Pressemitteilung vom 12.05.2022](#)). Die Impfstelle Gummersbach und die Impfmobile bieten auch weiterhin Corona-Schutzimpfungen ab 12 Jahren an. Auf [www.obk.de/impfen](http://www.obk.de/impfen) gibt es weitere Informationen zum Angebot sowie den Öffnungszeiten bzw. Haltestellen.

<b>Zeitraum</b>	<b>Anzahl der durchgeführten Impfungen in den Impfstellen und den Impfmobilen</b>
Januar 2022	22.384
Februar 2022	5.580
März 2022	2.724
April 2022	1.358

Im April 2022 konnten in den Impfstellen und den Impfmobil beispielsweise insgesamt 1.358 Corona-Schutzimpfungen verabreicht werden. Im Vergleich zum Vormonat (März 2022: 2.724) ist das ein Rückgang um 49,85 Prozent.

Die 1.359 Impfungen im April 2022 umfassen 74 Erstimpfungen, 130 Zweitimpfungen, 21 Genesenenimpfungen, 391 erste Auffrischungsimpfungen und 742 zweite Auffrischungsimpfungen (für bestimmte, besonders gefährdete Personen).

Der Impfstoff von Biontech war im April 2022 der meist verabreichte Impfstoff (55 Prozent). Darauf folgen die Impfstoffe von Moderna (41 Prozent) und von Novavax (4 Prozent).



Bei der Betrachtung der Grafik muss bedacht werden, dass an den genannten Tagen nicht alle Impfstellen und Impfmobile gleichzeitig geimpft haben, sondern in der Regel nur einzelne Angebote geöffnet hatten! (Grafik: OBK)

[Grafik in voller Auflösung](#)

## Weitere Informationen zum Thema Coronavirus:

- Antworten auf häufig gestellte Fragen:  
[www.obk.de/corona-faq](http://www.obk.de/corona-faq)
- Hauptseite zum Thema Coronavirus:  
[www.obk.de/corona](http://www.obk.de/corona)
- Impfangebote des Oberbergischen Kreises:  
[www.obk.de/impfen](http://www.obk.de/impfen)
- Impffortschritt:  
<https://coronaimpfung.nrw/impfmonitor>  
<https://impfdashboard.de>
- Pressemitteilungen zum Thema:  
[www.obk.de/corona-pm](http://www.obk.de/corona-pm)